

SEMINÁŘ PRO ŽADATELE

Infrastruktura pro vzdělávání – integrované projekty ITI

ZÁVĚREČNÉ OVĚŘENÍ ZPŮSOBILOSTI A DALŠÍ ADMINISTRACE PROJEKTŮ NA CRR

Ing. Petra Juřinová

09. 05. 2018, Ostrava



EVROPSKÁ UNIE
Evropský fond pro regionální rozvoj
Integrovaný regionální operační program



MINISTERSTVO
PRO MÍSTNÍ
ROZVOJ ČR



Centrum pro regionální rozvoj České republiky

Státní příspěvková organizace zřízená zákonem č. 248/2000 Sb., o podpoře regionálního rozvoje, a řízená Ministerstvem pro místní rozvoj ČR

- **zprostředkující subjekt pro vybrané operační programy**
 - nyní: **Integrovaný regionální operační program (2014 - 2020)**
 - v minulosti:
 - (1998-2004) předvstupní programy (PHARE, ISPA, SAPARD)
 - (2004-2006) Společný regionální operační program, OP JPD2
 - (2007-2013) Integrovaný operační program, OP Technická pomoc
- **kontrolní subjekt pro operační programy - Cíl 2**
- **hostitelská organizace pro pracoviště Enterprise Europe Network**
 - poradenství pro malé a střední podnikatele



Centrum pro regionální rozvoj České republiky

<http://www.crr.cz/cs/>

Kalendář akcí:

- Krajské semináře k aktuálním výzvám

Kontakty na zaměstnance Centra

- Kontakty po krajích
- Kontakty po výzvách

The screenshot shows the website interface for the Center for Regional Development of the Czech Republic. At the top, there are logos for the Center and the Ministry of Regional Development of the Czech Republic. A navigation menu includes links for CRR, Kontakty (circled in red), Média, IROP, IOP, OPTP, Cíl 3, EÚS, and Podpora podnikání. The main content area features a sidebar with links to Novinky, O nás, Úřední deska/Volná místa, Výběrová řízení, and Kalendář akcí (circled in red). The main content area has a banner for IROP (Podpořte rozvoj vašeho kraje s programem IROP) and Pobočky (Najděte odborníky ve vašem kraji). Below the banner, there are three news items: 27.1.2017 (Interreg V-A Česká republika – Polsko zve na školení pro žadatele), 26.1.2017 (Vyšlo čtvrté číslo Zpravodaje IROP), and 24.1.2017 (ŘO IROP zveřejňuje přehled podaných žádostí o podporu v 31. výzvě IROP "Zvýšení kvality návazné péče").

Integrovaný regionální operační program

Informace o IROP a výzvách lze nalézt na webových stránkách:

<http://www.irop.mmr.cz/cs/Vyzvy/Detaily-temat/Vzdelavani>

IROP Integrovaný regionální operační program

Zde zadejte hledaný výraz

Přihlásit se

Zadatelé a příjemci Výzvy IROP Projekty Statistiky a analýzy Pro média Kontakty

Integrovaný regionální operační program

Silnice → Doprava → IZS → Sociální integrace →

Sociální podnikání → Zdravotnictví → Vzdělávání → Zateplování →

Kultura → eGovernment → Územní rozvoj → CLLD →

Novinky

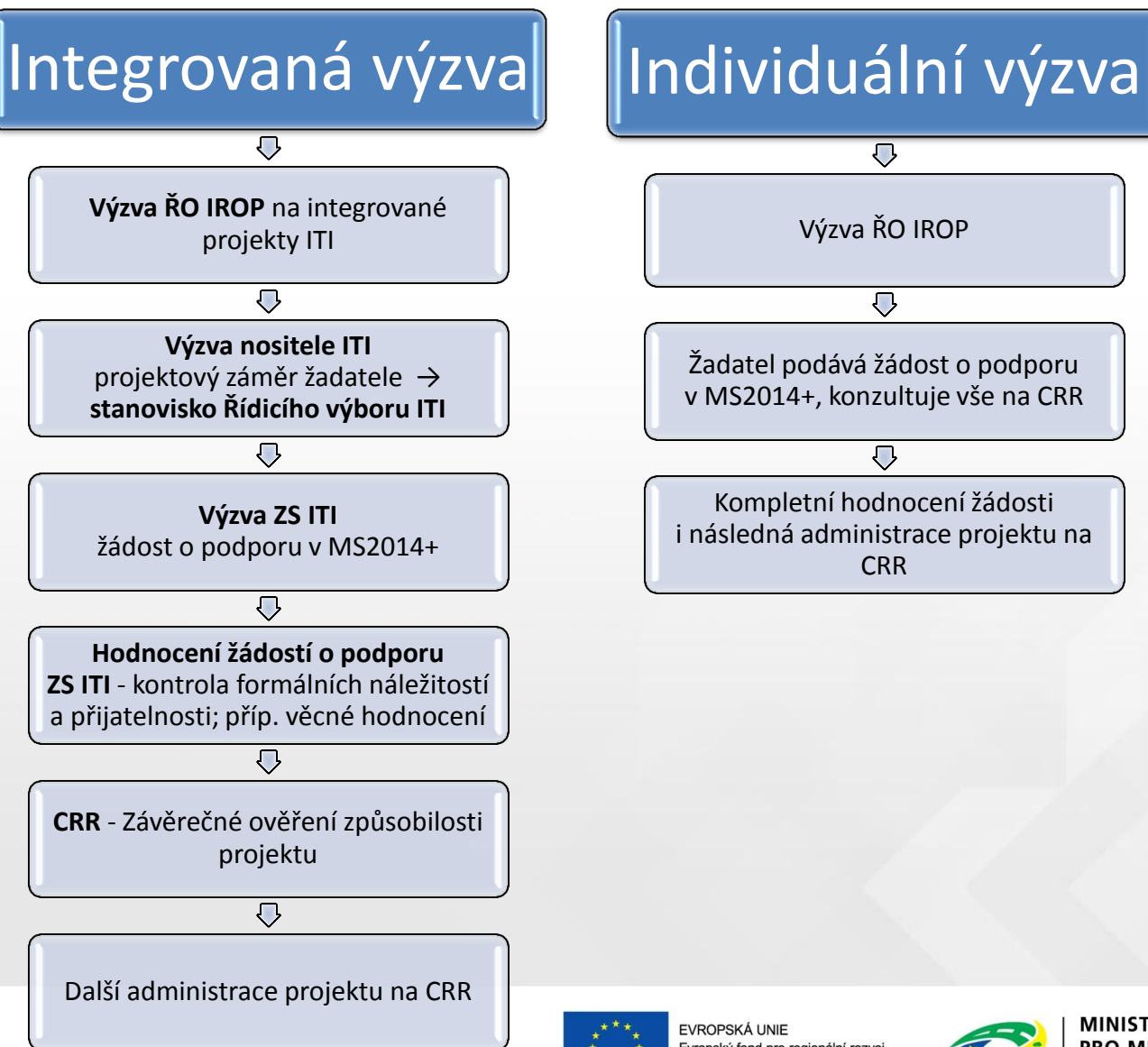
MMR.cz
Na rekonstrukce mostů a silnic II. a III. třídy z IROP poputuje šest miliard korun
4. 5. 2018
Více než šest miliard korun poputuje z Integrovaného regionálního operačního programu (IROP), který spravuje Ministerstvo pro místní rozvoj, na rekonstrukce a výstavbu silnic II. a III. třídy včetně mostů. Ve výzvě Vybrané úseky silnic II. a III. třídy bylo schváleno 112 projektů. Do dalších...[více](#)

Oznámení Řídicího orgánu Integrovaného regionálního operačního programu pro Žadatele a příjemce
25. 4. 2018
Řídicí orgán Integrovaného regionálního operačního programu (IROP) informuje žadatele a příjemce, že je nově možné schválit žádost o změnu na prodloužení realizace

Aktualizace výzvy č. 78 IROP „Energetické úspory v bytových domech III“ – úprava definice oprávněných žadatelů
4. 5. 2018
Řídicí orgán IROP oznamuje, že ke dni 4. 5. 2018 provedl aktualizaci 78. výzvy „Energetické úspory v bytových domech III“...[více](#)

Aktualizace 68. výzvy IROP „Zvyšování kvality a dostupnosti infrastruktury pro vzdělávání a celoživotní učení – integrované projekty CLLD“ – změna termínu ukončení příjmu žádostí o podporu
3. 5. 2018
Ministerstvo pro místní rozvoj ČR jako Řídicí orgán IROP oznamuje, že dne 3. května 2018 byla vydána revize 68.

Individuální vs. integrovaná výzva/projekt



Závěrečné ověření způsobilosti (ZOZ)

- Provádí CRR u integrovaných projektů, které ZS ITI doporučí k financování.
- Provedeno do 30 pracovních dnů od schválení projektů ZS ITI.
- Eliminační kritéria (vždy odpověď „ANO“ x „NE“)
- **Rozdělení kritérií na NAPRAVITELNÁ X NENAPRAVITELNÁ**
 - **V případě nesplnění alespoň jednoho kritéria s příznakem Nenapravitelné je žádost o podporu vyloučena z dalšího procesu hodnocení.** U projektu pak neprobíhá hodnocení dalších napravitelných kritérií.
 - **V případě nesplnění jakéhokoliv Napravitelného kritéria přijatelnosti a formálních náležitostí lze žadatele vyzvat k doplnění (max. 2x), stanovená lhůta pro doplnění je 5 pracovních dnů.**
 - Výzva k doplnění odeslaná formou depeše v MS2014+.
 - Datum odeslání depeše = datum doručení.

Nenapravitelná kritéria ZOZ

(SŠ/VOŠ, ZŠ v integrovaných projektech)

Projekt je v souladu s pravidly veřejné podpory:

- Podpořeny budou projekty nezakládající veřejnou podporu ve smyslu článku 107 odst. 1 Smlouvy o fungování Evropské unie.
 - podpora je poskytnuta státem nebo z veřejných prostředků
 - podpora zvýhodňuje určité podniky nebo určitá odvětví podnikání a je selektivní
 - je ovlivněn obchod mezi členskými státy
 - je narušena nebo hrozí narušení soutěže
- **Vybudovaná infrastruktura může být využívána na vedlejší, hospodářskou činnost, pokud nepřesáhne 15 % roční kapacity podpořené infrastruktury**, nejenom jako funkčního celku, ale i dílčích výstupů projektu (např. učebna, pořízení vybavení). Tuto skutečnost je žadatel povinen v žádosti popsat a následně prokazovat v době udržitelnosti. Při překročení tohoto limitu se žadatel vystavuje riziku nedovolené veřejné podpory.

Napravitelná kritéria ZOZ

(SŠ/VOŠ, ZŠ v integrovaných projektech)

Výsledky projektu jsou udržitelné:

- V kap. 13 Studie proveditelnosti je popsáno, že bude zajištěna řádná péče o výstupy projektu v době udržitelnosti.

Výdaje na stavbu a vybavení v rozpočtu projektu odpovídají tržním cenám:

- Ve Studii proveditelnosti v kap. 10 je podrobně uvedeno, jakým způsobem žadatel dokládá/popisuje stanovení ceny do rozpočtu projektu.
 - Stanovení ceny do rozpočtu dle položkového rozpočtu stavby a průzkumu trhu (u vybavení, které není součástí stavebního rozpočtu).
 - Způsob stanovení cen do rozpočtu na základě výsledku stanovení předpokládané hodnoty zakázky.
 - Způsob stanovení cen do rozpočtu na základě ukončené zakázky.

Napravitelná kritéria ZOZ

(SŠ/VOŠ, ZŠ v integrovaných projektech)

Minimálně 85 % způsobilých výdajů projektu je zaměřeno na hlavní aktivity projektu.

V hodnocení eCBA/finanční analýze projekt dosáhne minimálně stanovené hodnoty ukazatelů:

- Pro projekty s CZV < 5 mil. Kč je kritérium NR.
- U projektů s CZV > 5 mil. Kč → Je sledována čistá současná hodnota v rámci Návratnosti investice pro finanční analýzu (ukazatel FNPV_FA)
 - Kritérium je splněno, pokud je finanční čistá současná hodnota < 0.
- Údaje jsou dostupné z CBA, která je součástí MS2014+.
- V modulu CBA je vyplňována pouze jedna CBA, tzv. standardní CBA (na úvodní stránce bude u checkboxu „veřejná podpora“ uveden křížek).

Napravitelná kritéria ZOZ

(SŠ/VOŠ, ZŠ v integrovaných projektech)

Projekt je v souladu s Dlouhodobým záměrem vzdělávání a rozvoje vzdělávací soustavy ČR na období 2015-2020:

- Žadatel ve Studii proveditelnosti (kap. 3) popíše vazbu předkládaného projektu na konkrétní (relevantní) záměry/kapitoly uvedené v Dlouhodobém záměru a jak je daná problematika v projektu řešena.

Projekt je zaměřen alespoň na jednu z klíčových kompetencí (komunikace v cizích jazycích, technické a řemeslné obory, přírodní vědy, práce digitálními technologiemi):

- Podrobný popis vazby projektu na klíčové kompetence bude uveden ve Studii proveditelnosti (kap. 5).
- Kompetence musí být současně vyznačeny ve Strategickém rámci MAP/KAP.

Napravitelná kritéria ZOZ

(SŠ/VOŠ, ZŠ v integrovaných projektech)

Projekt splňuje minimální požadavky pro konektivitu školy a připojení k internetu:

- Pokud projekt nebude řešit konektivitu - kritérium vyhodnoceno jako NR.
- Minimální požadavky pro konektivitu škol jsou uvedeny v příloze č. 8 Specifických pravidel – rozdílné pro SŠ/VOŠ x ZŠ

Kritéria pro příjem do zařízení nejsou diskriminační pro žádnou skupinu uchazečů:

- Žadatel popíše kritéria pro příjem žáků/studentů do zařízení v kap. 4 ve Studii proveditelnosti.

Napravitelná kritéria ZOZ

(SŠ/VOŠ, ZŠ v integrovaných projektech)

Projekt nepodporuje opatření, která vedou k diskriminaci a segregaci marginalizovaných skupin, jako jsou romské děti a žáci a další děti a žáci s potřebou podpůrných opatření (děti a žáci se zdravotním znevýhodněním a se sociálním znevýhodněním):

- Žadatel v kapitole 4 Studie proveditelnosti uvede odpovědi na následující otázky:
 - zda není budována přípravná třída,
 - zda není budováno zařízení pro samostatně oddělené kapacity pro žáky se zdravotním postižením,
 - zda není budováno zařízení vzdělávající podle ŠVP upraveného podle potřeb podpůrných opatření pro více než 40 % žáků,
 - zda nejsou budovány třídy, oddělení nebo studijní skupiny zřízené pro žáky se zdravotním postižením v běžném zařízení.

Ex-ante analýza rizik a ex-ante kontrola

Provádí Centrum do 8 pracovních dnů od ukončení ZOZ u integrovaných projektů ITI.

Ověřuje se riziko:

- nedosažení výstupů a realizace projektu v předloženém harmonogramu,
- Realizace projektu po věcné a finanční stránce
- ve veřejných zakázkách,
- vzniku nezpůsobilých výdajů v rámci realizace projektu,
- dvojího financování,
- nenaplnění udržitelnosti projektu,
- podvodu a korupčního jednání,
- nevhodných a neefektivních aktivit a výdajů,
- nedovolené veřejné podpory,
- vzniku neočekávaných nebo nedovolených příjmů.

Ex- ante kontrola

- Probíhá u projektů vybraných na základě výsledků ex-ante analýzy rizik.
- Možné krácení výdajů na základě výsledků kontroly.

Nejčastější pochybení při podání žádosti o podporu

- Prokazatelný soulad projektu s MAP
- Souhlas majitele dotčené nemovitosti s technickým zhodnocením a zachování po dobu udržitelnosti
- Rozdělení na hlavní vedlejší výdaje, způsobilé nezpůsobilé výdaje
- Obsah projektové dokumentace a kompletní projektová dokumentace
- Návaznost učeben pro výuku předmětů zařazených v ŠVP na klíčové kompetence IROP s vazbou na vzdělávací oblasti a obory Rámcového vzdělávacího programu pro základní vzdělávání.
- Popis kritérií pro příjem žáku do vzdělávacího zařízení
- Popis využití učeben pro mimoškolní a zájmové vzdělávání
- Indikátor 5 00 01 byl většinou stanovený jako kapacita učebny nikoliv celé školy
- Datum dosažení cílové hodnoty indikátoru 5 00 01 není nastaven nejpozději k datu ukončení realizace projektu
- Výpis z rejstříku škol a školských zařízení

Výběr projektů a vydání právního aktu

Výběr projektů provádí ŘO IROP na základě výsledků hodnocení provedeného Centrem

Podkladem pro výběr je:

- zápis, podepsaný ředitelem Centra, který deklaruje, že hodnocení a kontroly projektů proběhly podle stanovených postupů,
- seznam všech projektů, které prošly hodnocením, s rozdělením na projekty doporučené a nedoporučené k financování,
- seznam náhradních projektů.

- Ve fázi výběru projektů není možné měnit hodnocení žádostí o podporu!
- Počet podpořených projektů je limitován výší alokace na výzvu.

Právní akt (Registrace akce a Rozhodnutí o poskytnutí dotace/Stanovení výdajů) upravuje minimálně tyto oblasti:

- Informace o příjemci; informace o projektu; povinnosti a práva příjemce; povinnosti a práva ŘO IROP; sankce za neplnění povinností.

Žádost o přezkum výsledku hodnocení

Žadatel může podat žádost o přezkum hodnocení v každé části hodnocení žádosti, ve které neuspěl:

- po kontrole přijatelnosti a formálních náležitostí,
- po věcném hodnocení
- po závěrečném ověření způsobilosti

Podává se do 15 kalendářních dnů ode dne doručení výsledku, a to:

- elektronicky v MS2014+ (viz příloha č. 19 Obecných pravidel),

Přezkumné řízení provádí ŘO IROP:

- do 30 kalendářních dní od doručení žádosti o přezkum (ve složitějších případech do 60 pracovních dní).

Změny v projektech

Může iniciovat žadatel/příjemce, Centrum, ŘO IROP

- Oznámení provádí žadatel/příjemce prostřednictvím MS2014+ na záložce Žádost o změnu.
- Pokud je iniciátorem změny ŘO IROP nebo Centrum informují příjemce depeší o zahájení změnového řízení.
- ŘO IROP a Centrum zahájí změnové řízení v případě, že změna projektu bude v zájmu příjemce nebo po zjištění formální chyby.
- Neplánované změny je příjemce povinen oznámit neprodleně, jakmile změna nastane.

Druhy změn

- Změny **po schválení prvního Rozhodnutí, které nemění údaje na Rozhodnutí** – o změně rozhoduje Centrum.
- Změny **po schválení prvního Rozhodnutí, které mění údaje na Rozhodnutí** – o změně rozhoduje ŘO IROP (změny, které mají vliv na aktivity projektu, splnění účelu a cílů projektu nebo na dobu realizace projektu). ŘO IROP musí tyto změny schválit před zahájením jejich realizace.

Změny v projektech – specifika ITI

K podstatným změnám integrovaných projektů se vyjadřuje nositel IN, který posoudí, zda navrhovaná změna není v rozporu se schválenou integrovanou strategií.

- ZS ITI prověří **vliv požadované změny na výsledky kontroly přijatelnosti a formálních náležitostí, případně věcného hodnocení**. Pokud by projekt realizací změny kritéria nesplnil, je taková změna zamítnuta.
- Nositel IN, případně včetně ZS ITI, se ke změně vyjádří do 15 pracovních dnů ode dne, kdy mu žadatel/příjemce předložil Žádost o změnu.

Monitorování realizace projektů

Monitorování postupu projektů se uskutečňuje prostřednictvím:

Zpráva o realizaci projektu („ZoR“)

- Spolu s Průběžnou/Závěrečnou ZoR projektu předkládá příjemce také Zjednodušenou žádost o platbu (dále jen „ZŽoP“), viz kap. 18.5 Obecných pravidel.

Zpráva o udržitelnosti projektu („ZoU“)

- Zprávy příjemce podává elektronicky v MS2014+
- Další zprávy je možné podat až po schválení předchozích zpráv
- Zprávu nelze podat před uzavřením změnového řízení, jeli v projektu řešeno
- Centrum provádí kontrolu formálních náležitostí a věcného obsahu zpráv a administrativní ověření

Publicita projektu

- Pravidla publicity upravuje kapitola 13 Obecných pravidel pro žadatele a příjemce.

Povinné informační a propagační nástroje

- 1. Internetové stránky** - stručný popis projektu, jeho cíle a výsledky a informace, že je na projekt poskytována finanční podpora z EU. Na internetových stránkách musí být umístěna loga IROP a MMR ČR.
- 2. Dočasný billboard** – po dobu realizace projektů financujících dopravní infrastrukturu, stavební práce nebo datovou infrastrukturu, jejichž celková výše podpory přesahuje 500 000 EUR, na dočasném billboardu musí být uveden název a hlavní cíl projektu. Povinný min. rozměr billboardu je 2,1 x 2,2 m.
- 3. Informační plakát v sídle žadatele** (min. A3) – ve všech ostatních případech příjemce umístí plakát po zahájení realizace projektu na viditelném místě v místě realizace projektu. Pokud příjemce realizuje více projektů souběžně v jednom místě z jednoho programu, je možné pro všechny projekty využít jeden plakát o min. velikosti A3. Pokud nelze umístit plakát v místě realizace projektu, umístí jej příjemce ve svém hlavním sídle. Na plakátu musí být uveden název projektu, hlavní cíl projektu a výše podpory z EU v Kč, uvedená v právním aktu.

Publicita projektu

4. Nejpozději do tří měsíců po dokončení realizace projektu vystaví příjemce v místě jeho realizace **stálou pamětní desku**. Stálá pamětní deska musí být v místě viditelném pro veřejnost. Povinnost platí pro každý projekt, který splňuje obě následující kritéria:

- celková výše podpory projektu přesahuje 500 000 EUR;
- projekt spočíval v nákupu hmotného majetku nebo ve financování dopravní infrastruktury, stavebních prací či datové infrastruktury.

Stálá pamětní deska musí být vyrobena z odolného a trvalého materiálu. Její minimální velikost je 0,3 x 0,4 m. Musí na ní být uveden název a hlavní cíl projektu. Pokud nelze umístit stálou pamětní desku v místě realizace projektu, umístí ji příjemce ve svém hlavním sídle. Umístění plakátů, billboardů nebo stálých pamětních desek na pobočkách není vyžadováno.

Náklady na povinné informační a propagační nástroje jsou způsobilými výdaji projektu a musí být uvedeny v rozpočtu projektu.

Nepovinná publicita není způsobilým výdajem.

Příjemce je povinen uchovat doklady související s informačními a propagačními nástroji pro potřeby kontroly.

Děkuji Vám za pozornost!

Konzultace pro Moravskoslezský kraj:

Ing. Petra Juřinová

manažer projektu oddělení realizace
územní odbor IROP pro Moravskoslezský kraj

e-mail: petra.jurinova@crr.cz

telefon: 739 320 796

